



LE GOUVERNEMENT
DU GRAND-DUCHÉ DE LUXEMBOURG
Ministère de l'Éducation nationale,
de l'Enfance et de la Jeunesse



ËMWELT- & BILDUNGSZENTER MATGESFELD CONCEPT PÉDAGOGIQUE



Table des matières

1. INTRODUCTION	3
2. INFORMATIONS GENERALES SUR L'ORGANISATION.....	4
3. SITUATION ACTUELLE.....	5
3.1. INFRASTRUCTURES	5
3.2. RESSOURCES HUMAINES	7
3.3. DÉFIS ACTUELS.....	10
4. IMAGE DE L'ENFANT	11
5. APPROCHE PEDAGOGIQUE	12
5.1. OBJECTIFS.....	13
5.2. GROUPE CIBLE.....	16
5.3. LE RÔLE DES INTERVENANT-E-S SUR LE SITE.....	16
5.4. L'OFFRE PÉDAGOGIQUE SUR LE SITE.....	17
6. COLLABORATION AU NIVEAU LOCAL ET NATIONAL	20
7. DEVELOPPEMENT DE LA QUALITE ET PERSPECTIVES	20
8. BIBLIOGRAPHIE	22



1. Introduction

Le projet « Matgesfeld » de l'École Belvaux-Poste a été créé en 2017 et débutait par deux parcelles de jardins communautaires. Au cours des années suivantes, le projet a évolué et inclut maintenant un rucher et deux clapiers. Jusqu'à présent, le projet se limite aux classes (C1 – C4) de l'école fondamentale Belvaux-Poste et offre des activités pédagogiques hebdomadaires.

Dans le Plan de développement de l'établissement scolaire de l'école Belvaux-Poste de l'année 2017/2018 à 2020/2021 sont fixés deux objectifs, dont l'un vise le développement durable et la protection de l'environnement et s'intègre dans le projet « Matgesfeld ».

Quant à ce concept pédagogique, l'aménagement du site « Matgesfeld » prévoit la construction d'un bâtiment appelé « Ëmwelt- & Bildungszenter Matgesfeld », y compris une École Nature et un centre d'éducation à l'environnement. L'idée d'avoir un « établissement scolaire » en pleine nature permet d'offrir aux enfants un enseignement authentique et un apprentissage fondé sur la pratique active et la découverte des sciences par tous les sens. La création de situations d'apprentissages innovantes et centrées sur l'action est un axe pédagogique essentiel de ce projet.

Le « Ëmwelt- & Bildungszenter » se veut un lieu d'apprentissage qui permet aux élèves de découvrir les sciences de manière globale et orientée sur un apprentissage appliqué.



2. Informations générales sur l'organisation

La figure 1 au-dessous montre les responsables et acteurs principaux actuels impliqués dans le projet « Matgesfeld ». Au cours du développement du projet, le nombre des écoles, services d'éducation et d'accueil pour enfants (SEA), associations sans but lucratifs ou d'autres organismes va sûrement s'élargir.

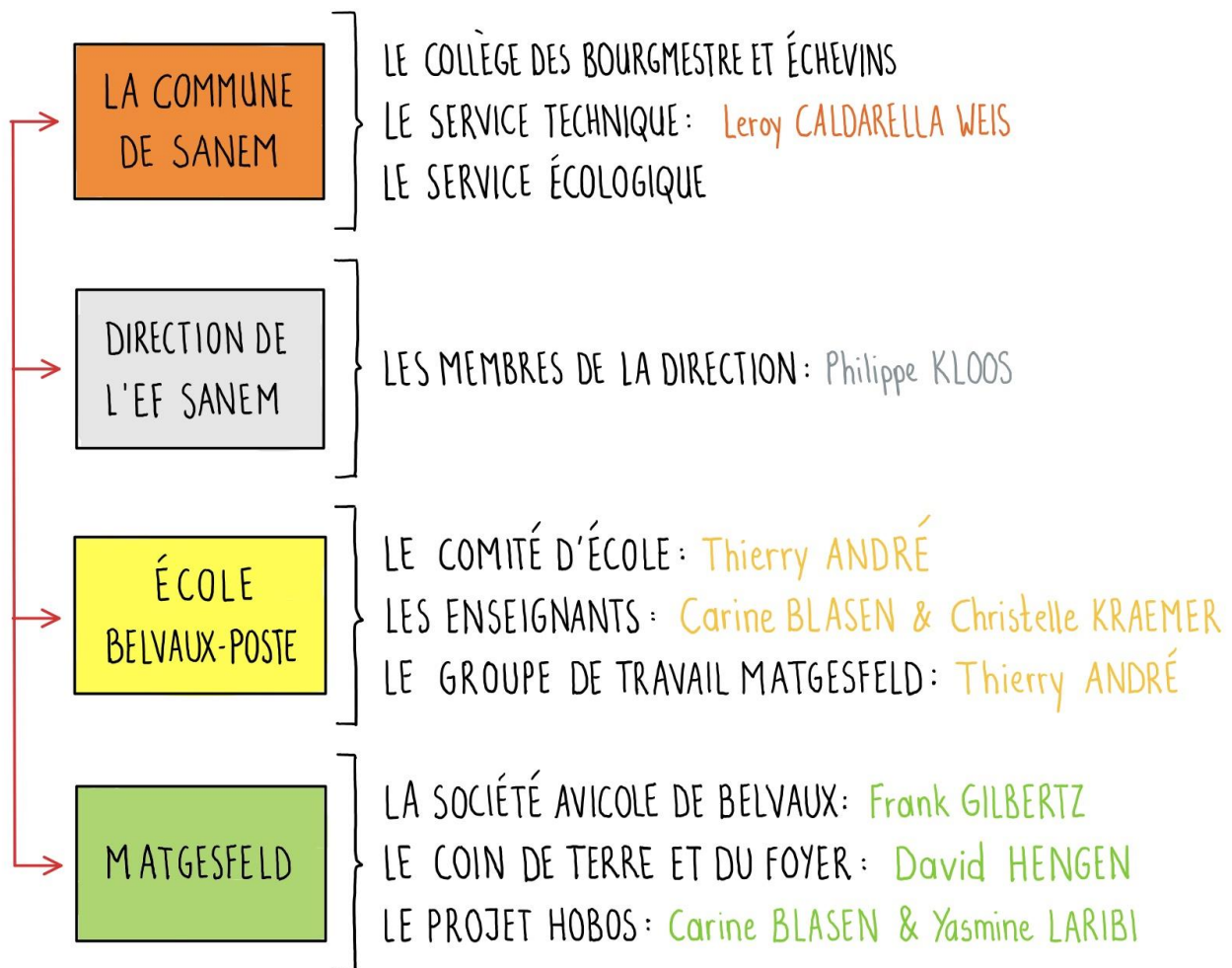


Figure 1 : Acteurs responsables et principaux du projet « Matgesfeld »

Le plan du site présente la localisation du « Matgesfeld » dans la commune avec ses infrastructures et donne une impression de l'envergure du projet et du potentiel pour un futur élargissement.



Figure 2 : Le site « Matgesfeld » dans la commune de Sanem

3. Situation actuelle

3.1. Infrastructures

Ce chapitre décrit l'état de lieux en janvier 2021 des infrastructures existantes sur le site et qui sont ouvertes pour des visites et activités pédagogiques.

- Maison des abeilles « Beienhaus »

La maison des abeilles est située sur le site du « Matgesfeld », à côté des jardins communautaires. Elle se compose du rucher proprement dit ainsi que d'une salle pouvant accueillir une classe. Les enfants participent aux ateliers concernant les abeilles, c'est-à-dire au soin des ruches, au traitement de la cire (fonte, fabrication de bougies), à l'extraction du miel, mais aussi aux diverses activités qui font partie du projet en général, telle que les bricolages nature.

La maison des abeilles est équipée d'un poêle à bois et d'eau courante ainsi que d'un frigo. Elle fait actuellement office de lieu de stockage, non seulement du matériel d'apiculture, mais aussi du matériel de bricolage.



La maison des abeilles appartient à la commune de Sanem et est, jusqu'à présent, gérée par l'école Belvaux-Poste en collaboration avec les parents d'élèves de la commune de Sanem.

- Volière pédagogique

La volière pédagogique est située directement à côté de la maison des abeilles. Elle se compose du poulailler et d'une partie couverte ce qui permet aux enfants d'observer les animaux de tout près, sans aucune barrière. La volière appartient à la commune de Sanem. Jusqu'à présent, la volière n'a pas encore été utilisée à des fins pédagogiques. Ceci changera dans le futur, vu que la gérance est désormais attribuée à une personne qui travaille avec des enfants à besoins spécifiques dans le cadre scolaire.

- Serre communautaire et parcelles de jardin

Sur le site se trouve une serre qui peut être utilisée par tous les locataires de jardins communautaires du Matgesfeld. La gérance a été assurée jusqu'à présent par l'association « Coin de Terre et du Foyer » (CTF), section de Belvaux. L'école a à sa disposition un tiers de la surface, où les enfants peuvent cultiver eux-mêmes diverses plantes maraîchères.

Dans les jardins communautaires du Matgesfeld, il y a deux parcelles de 49 mètres carrés, équipées en grande partie de bacs surélevés, dont un spécialement conçu pour pouvoir y accéder en chaise roulante, qui sont à disposition de l'école, voire du projet.

- Stockage de matériel

Le matériel nécessaire à l'entretien des parcelles de jardin est stocké dans une armoire se trouvant dans un des chalets communautaires du site. L'armoire est devenue trop petite pour le matériel nécessaire et l'accès n'y est pas toujours facile avec des enfants.

Dans le hall du « Matgesfeld », qui abrite des cages pouvant être louées par les associations de la commune, la moitié d'une cage est à disposition de l'école.



L'accès avec une classe est compliqué vu l'emplacement de la cage et par le fait qu'elle est partagée avec le service écologique. En plus, l'accès au hall en général est limité à un certain nombre de personnes par cage.

- Clapier et poulailler¹

La société avicole de Belvaux et l'école Belvaux-Poste jouissent d'un contrat de bail à titre gratuit pour une des parcelles sises sur le site du centre d'élevage Mathias Sossong, qui se trouve aussi sur le site du Matgesfeld. La parcelle contient un poulailler qui fait fonction de clapier actuellement, un clapier en voie d'aménagement, des surfaces vertes dont une partie devrait être transformée en enceinte extérieure pour les lapins, un bac surélevé et trois arbres fruitiers.

- Salles de classe, cuisine

Dans l'école Belvaux-Poste, certaines salles de classe ainsi que la salle de conférence sont utilisées ponctuellement pour des ateliers de bricolage ou de cuisine. Les enfants font par exemple des biscuits au miel lequel ils ont extrait à la maison des abeilles ou bien une soupe aux légumes avec des ingrédients qu'ils ont récoltés dans notre jardin. Étant donné que l'école ne dispose pas d'une cuisine équipée, la salle de conférence avec son four et sa plaque à cuisiner fait fonction de cuisine jusqu'à la date actuelle.

3.2. Ressources humaines

Le projet dispose à l'heure actuelle de ressources humaines qui se présentent comme suit :

- Le personnel enseignant et éducatif de l'école Belvaux-Poste

Une institutrice ainsi qu'une éducatrice de l'école Belvaux-Poste profitent actuellement de 4 heures de décharge pour pouvoir assurer les ateliers et en faire profiter des classes ainsi que certains élèves à besoins spécifiques. L'institutrice a suivi les cours d'apiculture de la Fédération des Unions d'Apiculteurs du Grand-

¹ Le contrat de bail pour le clapier et le poulailler est annulé depuis le mois de mai 2021 sur décision du GT Matgesfeld de l'école Belvaux-Poste.



Duché (FUAL), elle est membre du réseau Honey Bee Online Studies (HOBOS), une plateforme en ligne interrégionale pour promouvoir la recherche sur les abeilles, et elle a terminé la formation certifiée « Bauernhofpädagogik » du réseau « Bildung für nachhaltige Entwicklung » (BNE) de la Grande-Région. En outre, elle a suivi des formations du Service Nationale de la Jeunesse (SNJ) et de l'Institut de formation de l'Éducation Nationale (IFEN) sur les thèmes de la pédagogie en relation avec la nature.

Certains membres de l'école Belvaux-Poste s'investissent de façon bénévole pour assurer les soins des animaux. Ils sont aidés par les enfants et le personnel des structures d'accueil SEA de la commune Sanem.

- Le bénévolat

Outre des enseignant-e-s de l'école, une personne ayant suivi les cours de la FUAL et étant aussi membre du réseau HOBOS, assure le domaine de l'apiculture ensemble avec l'institutrice mentionnée ci-dessus.

- Le/la gérant-e

Une personne, employée à temps plein par l'administration communale de Sanem, est responsable de la gérance du site et de la coordination des doléances des différents acteurs impliqués.

- Le service technique et le service écologique de l'administration communale

Les services communaux peuvent faire fonction d'experts dans différents domaines. Le service technique réalise par exemple beaucoup de travaux de maintenance sur le site du Matgesfeld. Le service écologique est toujours à l'écoute concernant nos besoins en matériel (équipements, nourriture, ...).

- Les associations

Le Coin de Terre et du Foyer (CTF) section Belvaux pour les jardins et la Société avicole de Belvaux (SAB) pour les animaux de basse-cour, sont les associations qui sont présentes sur le site au moment actuel.



- Les expert-e-s externes

Pour l'apiculture, les apicultrices sont en contact avec deux apiculteurs expérimentés de la région ainsi qu'avec des expert-e-s de la FUAL (Fédération des Unions d'Apiculteurs) et des membres de HOBOS (Honey Bee Online Studies). Ces expert-e-s font fonction de conseillers et offrent aux apicultrices des formations continues dans leur domaine.

Pour l'expérience dans le domaine de la pédagogie en nature, les membres de l'École Nature de Lasauvage, du SNJ et du réseau BNE sont des partenaires expérimentés auxquels l'école Belvaux-Poste peut recourir pour toute demande particulière.

L'école Belvaux-Poste planifie et met en pratique des activités pédagogiques. Les associations soutiennent l'école ; ainsi, le CTF gère les parcelles de jardin et la SAB met à disposition le clapier et aide à gérer la volière pédagogique. Par moments, la SAB propose des activités thématiques aux élèves de l'école. Le service technique et le service écologique de la commune de Sanem veillent à l'entretien des infrastructures ainsi que des alentours ainsi qu'au budget et aux besoins en matériel. Une personne clé dans ce contexte est le gérant, qui coordonne tout le site « Matgesfeld ».

Une collaboration entre les différentes parties commence à se mettre en place, avec un potentiel de s'intensifier au cours de la prochaine d'année scolaire.

Le site du « Matgesfeld » étant accessible au public et faisant partie de projets d'acteurs et clubs les plus diverses, le projet est confronté à des défis qu'il s'agit de relever pour garantir un travail bien organisé et communiqué. Ces défis peuvent être identifiés au niveau de la qualité pédagogique et au niveau organisationnel.

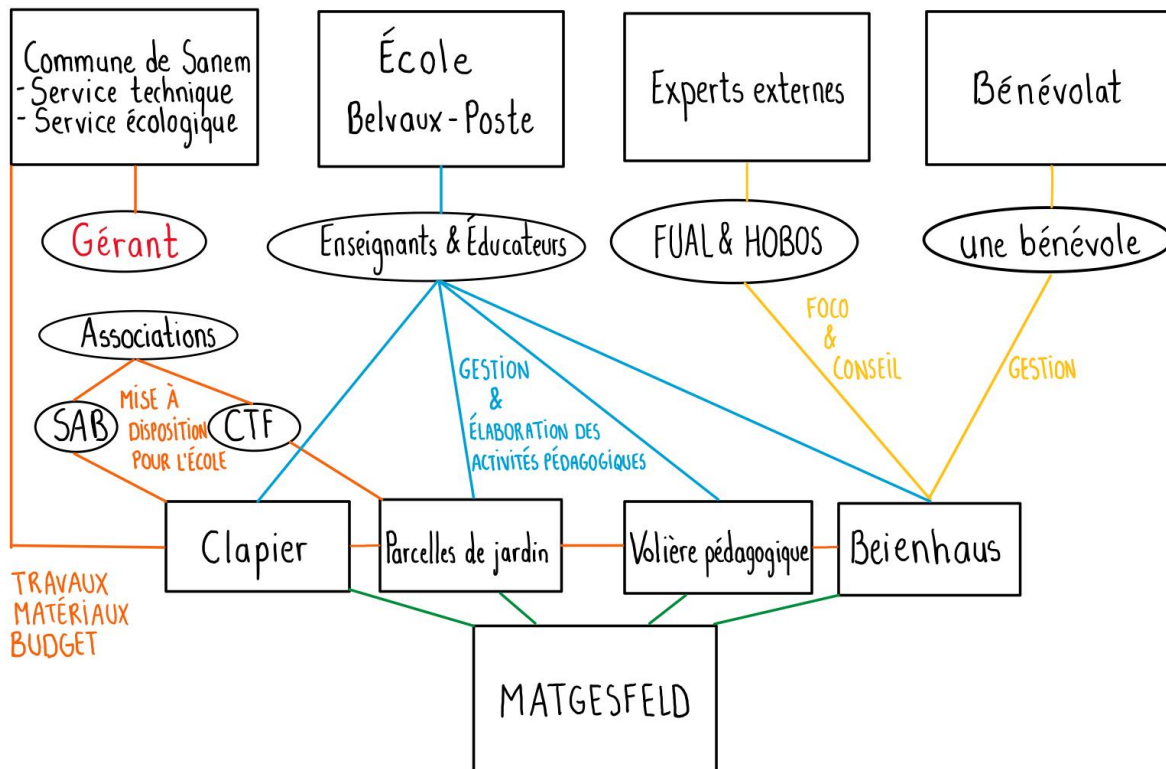


Figure 3 : Les différentes parties et leurs relations sur le site « Matgesfeld »

3.3. Défis actuels

- Défis au niveau organisationnel

Au niveau organisationnel, un défi majeur consiste en la définition des missions des différents acteurs impliqués et leurs fonctions et responsabilités dans le projet « Umwelt- & Bildungszenter Matgesfeld ». Comme il s'agit d'un site pédagogique qui est ouvert au public communal et local, un organigramme identifiant les rôles, les flux de communication et processus sera essentiel pour le projet.

- Défis au niveau des infrastructures

Un autre défi pour l'école consiste dans l'organisation des infrastructures. Pour faciliter des activités scolaires et des expérimentations sur les plantes dans le cadre des cours de sciences naturelles, les enfants et enseignant-e-s ont besoin de locaux où ils peuvent se rassembler et laisser évoluer les expérimentations pour observer les processus. Jusqu'à présent, un tel endroit n'est pas encore réalisé et constitue un élément qualitatif, décrit en détail au chapitre sept.



4. Image de l'enfant

Il est important que le personnel éducatif ait une image holistique de l'enfant et de sa façon d'apprendre. Chaque enfant a sa propre personnalité, ses propres intérêts, connaissances et points de vue qui le rendent unique. Dans un contexte pédagogique, il est essentiel de valoriser et mobiliser ces ressources et d'encourager l'échange d'idées et l'autonomie.

Le projet « Ëmwelt- & Bildungszenter Matgesfeld » se concentre sur une pratique active des sciences humaines et naturelles et place l'enfant au centre de ses apprentissages. Chaque enfant est un individu qui constitue un enrichissement pour la dynamique du groupe et la situation d'apprentissage.

Le personnel éducatif soutient les efforts des enfants en contribuant à éveiller leur curiosité et leur intérêt. Il s'agit de mettre en place un cadre qui laisse aux enfants la liberté d'explorer la biodiversité que constituent, sur le site « Matgesfeld », les plantes, les abeilles et les animaux de basse-cour et d'expérimenter à l'aide de modèles.

Un exemple en est la cultivation de haricots d'Espagne permettant d'étudier en particulier la croissance d'une plante, l'importance de la luminosité, etc. ou encore le suivi d'un élevage de poussins. En l'occurrence, les enfants développent leur propre identité, dont fait partie entre autres une conscience écologique qui comprend le respect de l'environnement, de la nature et des animaux.

Le « Ëmwelt- & Bildungszenter Matgesfeld » promeut cette image de l'enfant en offrant des formations continues au personnel éducatif. Un tel échange sur la manière de traiter des sujets scientifiques de sorte que les enfants éprouvent de la joie et découvrent leur esprit créatif et logique a pour but que le personnel soit en mesure d'adopter de nouvelles méthodes pédagogiques, respectivement de nouvelles approches innovantes en ce qui concerne les sciences en plein air.



5. Approche pédagogique

En cohérence avec notre image de l'enfant, le travail quotidien au « Ëmwelt- & Bildungszenter Matgesfeld » adopte une approche pédagogique intégrative et innovante en mettant l'accent sur la diversité des contextes des enfants et la co-construction de connaissances par le biais des sciences vivantes pour tous.

En se référant sur les principes de la fondation *Haus der kleinen Forscher* (2019), le « Ëmwelt- & Bildungszenter Matgesfeld » propose des activités pédagogiques basées sur une démarche d'investigation qui implique les enfants dans la situation en tant qu'explorateurs et chercheurs pour développer :

- le plaisir de faire des expériences dans la nature ;
- une attitude positive et le bien-être ;
- un esprit scientifique qui mobilise la langue, la logique, la créativité et le raisonnement scientifique ;
- l'apprentissage individuel, en partenariat et en groupe ;
- *la table ronde* : échange sur les connaissances préalables et les connaissances nouvellement acquises ;
- les activités thématiques ;
- les projets inter- et intra-cycle ou personnels ;
- le travail individuel, en partenariat ou en groupe sous forme d'ateliers ;
- la référence à des valeurs en matière personnelle et écologique.

Le « Ëmwelt- & Bildungszenter Matgesfeld », un lieu de découverte où nous apprenons l'un de l'autre (peut être considéré comme *Leitbild*).

Le « Ëmwelt- & Bildungszenter Matgesfeld » et ses alentours offrent aux enfants la possibilité d'étendre et d'approfondir leurs intérêts dans des domaines peut-être peu familiers, tel que le jardin-fruits-légumes, la cuisine, les animaux de basse-cour ou la forêt.

Avant tout, cet environnement d'apprentissage est un lieu où la participation et l'échange, mais aussi les erreurs sont les bienvenus. Le cadre de référence national sur l'éducation non formelle des enfants et des jeunes (2018) reflète



exactement cette approche pédagogique qui favorise plusieurs possibilités d'apprendre :

« L'apprentissage peut se faire en expérimentant, en questionnant, en explorant, en jouant, en apprenant sur un modèle. En essayant et en se trompant, par le biais du hasard, en réfléchissant, en s'exerçant et en reproduisant » (p.21).

Le « Matgesfeld » permet une telle interaction entre l'individu et son environnement, dont l'action concrète est à l'avant-plan, bien avant l'acquisition directe de connaissances théoriques. Tandis qu'agir et apprendre est un processus indissociable, il est demandé de faire découvrir les sciences de manière vivante et des activités, projets et ateliers qui impliquent davantage les enfants et aident à rendre les sciences plus accessibles sont proposés.

5.1. Objectifs

Les objectifs à atteindre par le projet « Ëmwelt- & Bildungszenter Matgesfeld » sont très nombreux et diversifiés. En se basant sur le plan d'études du Ministère de l'Éducation nationale (2011) et sur le guide pédagogique de Fiedler, A. et Grevis, M. (2018), les points suivants contribuent à la mise en œuvre d'un plan pédagogique bien équilibré :

- Éveiller les enfants pour voir et ressentir les bienfaits et la beauté de la nature

Dès le plus jeune âge, le fait de sortir régulièrement dans la nature provoque chez de nombreux enfants un changement d'attention, c'est-à-dire qu'ils commencent à observer de façon consciente leur environnement et ils découvrent par exemple les lézards qui vivent dans les pierres, les plantes qui changent d'aspect d'une semaine à l'autre, ou les différents insectes. Ils commencent à poser des questions et à chercher eux-mêmes des explications. Ces expériences dans la nature sont importantes pour le développement du bien-être physique et psychologique de l'enfant.



- Encourager l'enfant et renforcer sa confiance en soi

Un enfant qui fait et construit quelque chose est un enfant qui croit en soi-même et en ses propres moyens. Sur le site du « Matgesfeld », les enfants ont la possibilité de manipuler les différents outils de jardin et de bricolage pour travailler la terre, construire des nichoirs pour oiseaux, des hôtels pour insectes ou encore des bacs surélevés par exemple. Ces activités manuelles favorisent davantage la confiance en soi, car les enfants créent et voient le résultat de leur propre travail.

- Construire la conscience que chacun peut contribuer

Chaque petit pas compte et il est important que les enfants voient qu'eux aussi savent participer et savent faire des choses de leurs propres mains. Les activités au « Matgesfeld » sont si diversifiées que chaque enfant peut participer selon ses propres moyens : si un enfant est capable de retourner la terre du jardin, un autre fait déjà un grand effort en arrosant les plantes.

- Aider à développer le sens de la responsabilité

L'éducation au développement durable constitue une priorité auprès des enfants et adolescents qui forment la génération future. Le personnel enseignant et éducatif agit en tant que transmetteur d'une prise de conscience chez les enfants dans le domaine environnemental à l'égard de la préservation de la nature et des ressources naturelles.

- Promouvoir l'éducation à la nature

L'éducation à la nature ne s'adresse pas uniquement aux enfants, mais aussi au personnel enseignant et éducatif. Ainsi, l'intégration d'un centre de formation continue pour adultes au « Umwelt- & Bildungszenter Matgesfeld » s'avère importante. Les enfants quant à eux font des expériences variées lors des activités et en parlent à la maison. Par exemple, ils cultivent avec peu de moyens des plantes maraîchères au jardin et refont pareil dans leur jardin ou sur leur balcon à la maison. Promouvoir l'éducation à la nature signifie aussi qu'elle sera plus valorisée dans le curriculum.



- Créer une prise de conscience chez les adultes

Les jeunes représentent évidemment le futur, mais le développement durable concerne aussi les adultes. La transition écologique demande un engagement des enfants et des adultes. Les parents et les habitant-e-s de la commune pourront aussi être informés et formés dans le cadre de workshops et des exemples de bonnes pratiques illustrés par les associations activement impliquées dans le projet.

- Encourager le personnel à pratiquer l'éducation à la nature

L'intérêt pour l'éducation à la nature du personnel enseignant et éducatif peut être stimulé par des formations soutenues. Ainsi, les moyens dans les différents enseignements (du fondamental aux lycées) seront renforcés.

- Construire des réseaux

Pour pouvoir profiter des connaissances des autres, la construction de réseaux est essentielle pour avoir un maximum de multiplicateurs dans le domaine de la nature, de l'écologie et de l'économie circulaire.

- Respecter la biodiversité

Les questions environnementales préoccupent notre société plus que jamais. L'actualité montre que la façon dont nous traitons notre planète se retourne contre nous par l'échauffement climatique, des catastrophes naturelles et des pandémies. L'adoption d'une conscience écologique et le respect de la nature sont primordiaux pour améliorer notre empreinte écologique.

- Connaissance du contexte socio-historique

Pour les générations précédentes, surtout celles de l'après-guerre, le fait d'avoir un jardin et des animaux faisait partie de leur vie. Ceci permettait une certaine indépendance et les animaux domestiques avaient tous une fonction non négligeable. Grâce aux activités pédagogiques au « Matgesfeld » et en lien avec des réseaux, par exemple avec le Centre Intégré pour Personnes Agées Sanem, les enfants se rendent compte du changement énorme du mode de vie de notre société en quelques décennies.



5.2. Groupe cible

L'ouverture du site « Matgesfeld » s'adresse aux enfants âgés de 3 à 13 ans, donc aux enfants des crèches et aux élèves des cycles 1 à 4. Dans ce groupe, il y aura une grande diversité de par l'âge et aussi en termes de besoins spécifiques de certains enfants. Pour cette raison, un aménagement inclusif du site et du « Umwelt- & Bildungszenter Matgesfeld » est essentiel.

La visite du « Zenter » est possible pour les enfants de la commune de Sanem et, au fur et à mesure de son évolution, aussi pour le canton et le pays entier.

Un autre groupe cible est le personnel enseignant et éducatif qui peut suivre des formations continues permettant d'approfondir leurs savoirs dans des domaines liées avec la nature et le jardin et s'instruire de façon autonome sur le site. Une collaboration étroite avec l'IFEN et avec le SNJ favorise cette démarche.

Il est aussi probable d'ouvrir le site pour la formation d'adultes dans le domaine extrascolaire en collaboration avec des associations locales et nationales.

5.3. Le rôle des intervenant-e-s sur le site

Le rôle principal des intervenant-e-s sur le site « Matgesfeld » est de donner l'exemple pour tout ce que nous attendons des enfants. Pour l'enseignement, selon la fondation *La main à la pâte* (n.d.), le personnel enseignant et éducatif s'appuie sur une pédagogie active qui stimule la curiosité des enfants. À cet égard, chaque intervenant-e tient différents rôles en même temps :

- Le/la coach

Les coachs guident les enfants dans leur processus d'apprentissage. Ils/elles les motivent à prendre des initiatives, observent leurs interactions et agissent en conséquence pour garantir leur épanouissement. Ainsi, ils/elles participent de façon active aux différentes activités et ils/elles s'engagent à la co-construction des sciences en offrant aux enfants des champs d'action et du soutien.



- L'auditeur/-trice

À travers la communication organisée, les auditeurs/auditrices transmettent des valeurs et des connaissances scientifiques aux enfants. Ils/elles facilitent les discussions, voire les débats scientifiques en créant un climat de classe reconnaissant et agréable où chacun-e peut exprimer ses idées, questions et expériences.

- Le formateur/la formatrice

Les intervenant-e-s peuvent également adopter le rôle d'un/e formateur/formatrice du personnel éducatif souhaitant suivre une formation continue dans le domaine de l'école nature.

- L'organisateur/-trice

Les intervenant-e-s assument une responsabilité en vue de l'organisation du déroulement des activités pédagogiques pour les enfants des différents groupes d'âge et d'éventuelles formations continues pour adultes.

- L'apprenant-e

Les intervenant-e-s sont en même temps apprenant-e dans le sens du « life long learning » et développent leurs propres compétences personnelles et professionnelles de manière continue ; ils/elles reflètent leur pratique pédagogique, seuls et ensemble avec les collègues.

5.4. L'offre pédagogique sur le site

L'offre pédagogique se base sur les objectifs susmentionnés. L'offre ne saura être présentée dans sa totalité dans le présent document, mais peut être divisée en parties thématiques :



- Le jardin-fruits-légumes

Le jardin-fruits-légumes fait découvrir aux enfants différentes plantes maraîchères et des fruits régionaux. Les activités pédagogiques ont lieu pendant toute l'année scolaire, un détail important pour faire découvrir aux enfants la culture saisonnière. Ainsi, une classe qui plante des pommes de terre au printemps, les récolte en automne. La plupart des activités sont liées aux saisons et se basent sur la croissance des plantes. Les enfants débutent par la semence ou bien la plantation. Au fil du temps, ils arrosent les plantes et observent leur croissance en prenant des photos pour créer un journal par exemple. Puis, ils récoltent les légumes et/ou les fruits et les transforment en aliments. Habituellement les enfants cuisinent une soupe aux légumes ou font du « Viz » à partir des pommes récoltées.

Le jardin permet aussi de découvrir la biodiversité, notamment le lien entre les animaux et la végétation. Certains animaux et insectes sont les amis et d'autres les ennemis du jardin. Les abeilles par exemple sont les bienvenues, voilà pourquoi les enfants construisent des abris à insectes pour les accueillir.

- Les ateliers cuisine

Dans le futur, les denrées récoltées seront transformées sur place, au « Ëmwelt- & Bildungszenter Matgesfeld » dans une cuisine pédagogique. La préparation de mets sains et équilibrés, composés d'ingrédients biologiques dont le processus de production est entièrement connu, incite les enfants à préparer des plats eux-mêmes. L'atelier cuisine engendre au mieux la consommation durable et responsable pour que les jeunes préfèrent goûter des plats cuisinés par leur propre soin aux plats de la restauration rapide.

- Les abeilles

Les abeilles, importants butineurs, avec leur vie et leurs besoins, ont une place éminente dans la nature. Comprendre l'importance de leur travail pour la Nature et pour l'Homme, correspond à la compréhension des relations Nature-Homme en général. La protection des abeilles et le travail avec elles permet de recevoir des produits bénéfiques pour l'Homme, tel que le miel et la propolis. La cire



d'abeille est une alternative saine à la cire des bougies classiques. L'apithérapie pourra elle aussi être un pilier à développer. Les enfants aident les apicultrices à extraire le miel. Ils apprennent à ouvrir les rayons de miel et à placer les cadres dans l'extracteur.

En automne, les enfants fondent la cire pour en confectionner des bougies pour des décorations de Noël ou pour faire des tissus de cire qui constituent une alternative durable au film alimentaire.

- Les animaux de basse-cour

Les animaux de basse-cour offrent, de par leur taille, la possibilité de manipulation même pour les petits enfants. Ces derniers apprennent à prendre des responsabilités pour l'entretien et le soin des animaux. Les enfants nettoient les clapiers, préparent la nourriture pour les animaux et veillent à ce qu'ils aient de l'eau à leur disposition.

L'élevage ciblé peut contribuer à la protection de races en danger d'extinction. Un aspect à ne pas négliger est le contexte socio-historique de ces animaux. Jadis, il était normal et important de garder des animaux de basse-cour dans chaque jardin, près de chaque maison. Les enfants apprennent que chaque animal avait sa fonction et n'était que rarement gardé pour le pur plaisir.

- La forêt

La forêt permettra l'organisation de multiples ateliers, car ils pourront être adaptés aux spécificités des enfants de l'éducation précoce jusqu'à la formation pour adultes. Différents niveaux d'ateliers allant de l'expérience en motricité jusqu'à l'explication du fonctionnement et de l'importance de la sylviculture peuvent être proposés dans le cadre du « Ëmwelt- & Bildungszenter Matgesfeld ». Les enfants profitent de cette offre en se promenant dans la forêt, justement pour les éveiller pour voir et ressentir les bienfaits et la beauté de la nature.



6. Collaboration au niveau local et national

Afin de garantir le succès du « Ëmwelt-a Bildungszenter », le projet nécessite un réseau actif de bonnes collaborations. Une coopération comme celle qui existe d'ailleurs pour l'entretien des animaux avec les structures d'accueil (SEA) peut être envisagée pour planifier et mettre en œuvre d'autres projets. Ainsi, il n'y a aucune rupture causée par les vacances scolaires et tous les élèves, même ceux qui ne le font pas dans le cadre de l'école, ont la possibilité de participer à des activités.

La commune est un partenaire très important, tant au niveau financier qu'au niveau pratique. La participation active des différents services communaux (jardinage, entretien, ...) est essentielle, car il y a un besoin permanent d'entretien. En plus, le projet saura être une opportunité d'apprentissage pour les employés du Centre d'Initiative et de Gestion Local (CIGL) par exemple.

Pour une collaboration plus élargie que celle qui existe avec les parents d'élèves, tout comme pour un bon fonctionnement avec les bénévoles, il convient de clarifier les attentes et rédiger une organisation transparente en ce qui concerne les droits et les devoirs de chacun. Pourtant, vu le grand nombre de nationalités et cultures présentes dans nos écoles et dans la commune, un projet en collaboration avec les parents serait certainement très enrichissant pour tous les impliqués. On pourra aussi prévoir des ateliers ponctuels en collaboration notamment avec le service culturel de la commune.

7. Développement de la qualité et perspectives

Depuis 2017, l'école Belvaux-Poste fait évoluer le projet « Matgesfeld » dans le cadre de son plan de développement de l'établissement scolaire. L'objectif principal est d'offrir un environnement authentique permettant aux plus jeunes de découvrir le plaisir d'apprendre. Le présent chapitre se sert des expériences des dernières années pour formuler des indicateurs de qualité qui renforcent le succès du projet.



La qualité de ce concept pédagogique se caractérise par :

- l'apport des connaissances et expériences du personnel éducatif proposant des activités dans le cadre du projet « Matgesfeld »,
- une participation collaborative de tous les enseignant-e-s du groupe de travail « Matgesfeld » de l'école Belvaux-Poste,
- une supervision par le SCRIPT, lequel a veillé à une panification ciblée de la mise en œuvre du concept,
- la validation du présent document par la commune de Sanem et par la direction de région de l'enseignement fondamental.

Afin d'assurer la qualité de manière permanente et de la développer davantage durant les années à venir, une attention particulière est accordée aux points suivants :

- garantir l'échange entre les intervenant-e-s : organiser des réunions d'information et d'échange,
- continuer le développement du concept pédagogique : élaborer un concept didactique, un plan de formations continues et un plan d'ateliers pour enfants,
- communiquer l'offre pédagogique dans la commune : élaborer un plan d'activités et annoncer les activités sur le site « Matgesfeld » en public,
- organiser des formations continues dans le domaine d'une École Nature : se former sur place sera une compétence essentielle pour le personnel enseignant et éducatif et pour les intervenant-e-s locales,
- définir les responsables et leurs missions autour des infrastructures sur le site : la maison des abeilles ou la volière,
- créer un lieu de rencontre, d'observation et de stockage pour le contexte scolaire : donner la possibilité pour organiser les cours de sciences sur le site,
- veiller à la qualité des activités péri- et parascolaires : définir des critères de qualité pour les activités pédagogiques péri- et parascolaires.



8. Bibliographie

Illustrations

Figure 3 : Acteurs responsables et principaux du projet « Matgesfeld »

Figure 4 : Le site « Matgesfeld » dans la commune de Sanem

Figure 3 : Les différentes parties et leurs relations sur le site « Matgesfeld »

Publications

Fiedler, A., & Grevis, M. (2018). *Pädagogische Handreichung: Einfach machen BNE-Projekte planen, durchführen und evaluieren*. Luxembourg : Service national de la Jeunesse.

Ministère de l'Éducation nationale et de la Formation professionnelle. (2011). *Plan d'études*. Luxembourg : Ministère de l'Éducation nationale et de la Formation professionnelle.

Ministère de l'Éducation nationale et de la Formation professionnelle. (2018). *Cadre de référence national sur l'éducation non formelle des enfants et des jeunes*. Luxembourg : Ministère de l'Éducation nationale et de la Formation professionnelle.

Stiftung Haus der kleinen Forscher. (2019). *Pädagogischer Ansatz der Stiftung Haus der kleinen Forscher*. Berlin : Eversfrank Berlin GmbH

Liens

Fondation La main à la pâte. (n.d.). *La main à la pâte*. Consulté le 17 avril 2021. Disponible sur <https://www.fondation-lamap.org>